

Производитель: Rubinetterie Bresciane S.p.A., Via Industriale, 30, 25065, Lumezzane S.S. (Brescia), ITALY
Поставщик: ООО "Сфера Технолоджи". 623414, Россия, Свердловская область, г.Каменск-Уральский,
ул.Лермонтова, 45а; тел.: 8 (3439) 36-82-44, факс: 8 (3439) 38-63-33.



СОЕДИНИТЕЛИ НАЖИМНЫЕ ЛАТУННЫЕ (ПУШ ФИТИНГИ)

TURBO PUSH

Артикул:

540000, 540100, 540200, 540300,
540500, 541000, 541100, 541200,
542000, 543100, 543200, 543300,
543400, 543500, 543600, 544000,
544100, 544200, 545000, 545200.

ПАСПОРТ

СНЛ.00000000010 ПС

обозначение документа

г. Каменск-Уральский

2011

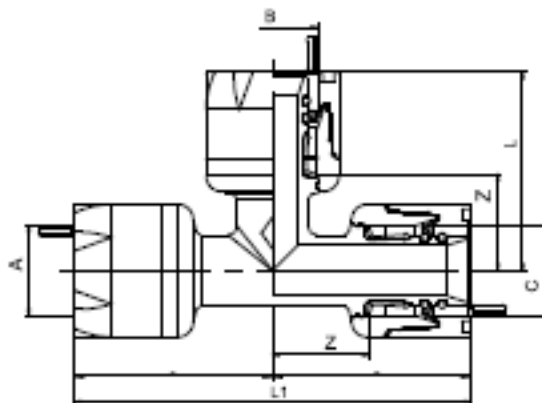
1. НАЗНАЧЕНИЕ И ОБЛАСТЬ ПРИМЕНЕНИЯ

Соединители нажимные предназначены для создания соединений трубопроводов из металлополимерных труб (PE-Xc/Al/Pe-Xb, PE-RT/Al/PE-RT) в системе питьевого и хозяйственного водопровода, горячего водоснабжения, отопления, а также на технологических трубопроводах не агрессивных к материалам труб и соединителей.

2. ТЕХНИЧЕСКИЕ ХАРАКТЕРИСТИКИ

- 2.1. Номенклатура и габаритные размеры соединителей нажимных указаны в официальном каталоге завода изготовителя.
- 2.2. Номинальное рабочее давление – **25 бар**.
- 2.3. Максимальная рабочая температура составляет **110°C**.
- 2.4. Минимальная температура **-30 °C**.
- 2.5. Тип резьбы на переходных соединителях – дюймовая.
- 2.6. Диапазон наружных диаметров соединяемых труб от 16 до 26мм.

3. КОНСТРУКЦИЯ И ПРИМЕНЯЕМЫЕ МАТЕРИАЛЫ



3.1. Состав деталей соединителей нажимных:

- корпус латунный CW617N UNI EN12165
- кольца резиновые EPDM
- кольцо стопорное стальное
- муфта пластиковая

4. УКАЗАНИЕ МЕР БЕЗОПАСНОСТИ

- 4.1. Соединители должны эксплуатироваться при температуре и давлении, изложенных в настоящем паспорте.
- 4.2. Не допускается эксплуатировать соединители без уплотнительных колец.

5. УКАЗАНИЯ ПО МОНТАЖУ

Система металлополимерных трубопроводов должна быть смонтирована так, чтобы соединители не испытывали продольных и изгибающих нагрузок.

При монтаже соединителей следует придерживаться следующего порядка:

- Отрезать трубу при помощи труборезных ножниц.
- При помощи калибратора откалибровать и снять фаску на трубе.
- Завести трубу в соединитель до упора (конец трубы должен показаться в смотровом окне).

6. ТЕХНИЧЕСКОЕ ОБСЛУЖИВАНИЕ

Обслуживание соединителей в процессе эксплуатации сводится к периодическим осмотрам на отсутствие течи.

7. ГАРАНТИЙНЫЕ ОБЯЗАТЕЛЬСТВА

Предприятие-изготовитель гарантирует безотказную работу изделия в течение 24 месяцев со дня ввода в эксплуатацию при условии соблюдения Потребителем требований по монтажу и эксплуатации изделия, изложенных в настоящем паспорте.

Изготовитель гарантирует соответствие изделий требованиям безопасности, при условии соблюдения потребителем правил использования, транспортировки, хранения, монтажа и эксплуатации.

Гарантия распространяется на все дефекты, возникшие по вине завода - изготовителя.

Гарантия не распространяется на дефекты, возникшие в случаях:

- нарушения паспортных режимов хранения, монтажа, испытания, эксплуатации и обслуживания изделия;
- ненадлежащей транспортировки и погрузо-разгрузочных работ;
- наличия следов воздействия веществ, агрессивных к материалам изделия;
- наличия повреждений, вызванных пожаром, стихией, форс-мажорными обстоятельствами;
- повреждений, вызванных неправильными действиями потребителя;
- наличия следов постороннего вмешательства в конструкцию изделия.

8. УСЛОВИЯ ГАРАНТИЙНОГО ОБСЛУЖИВАНИЯ

- Претензии к качеству товара могут быть предъявлены в течение гарантийного срока.

- Неисправные изделия в течение гарантийного срока ремонтируются или обмениваются на новые бесплатно. Решение о замене или ремонте изделия принимает сервисный центр. Замененное изделие или его части, полученные в результате ремонта, переходят в собственность сервисного центра.

- Затраты, связанные с демонтажем, монтажом и транспортировкой неисправного изделия в период гарантийного срока Покупателю не возмещаются.

- В случае необоснованности претензии, затраты на диагностику и экспертизу изделия оплачиваются Покупателем.

- Изделия принимаются в гарантийный ремонт (а также при возврате) полностью укомплектованными.

9. УСЛОВИЯ ХРАНЕНИЯ И ТРАНСПОРТИРОВКИ

Изделия должны храниться в упакованном виде в закрытом помещении.

При отгрузке потребителю изделия не подвергаются консервации, так как материалы применяемые при изготовлении атмосферостойкие.

Изделия транспортируются любым видом транспорта в соответствии с правилами, действующими на транспорте данного вида.